

COMMENT AIDER LES ENFANTS PRÉSENTANT DES DIFFICULTÉS OU TROUBLES D'APPRENTISSAGES?

Chers enseignants, chères enseignantes,

La loi du 20 juillet 2018 créant les centres de compétences, dont fait partie le Centre pour le développement des apprentissages Grande-Duchesse Maria Teresa (CDA), décrit, entre autres comme mission de notre centre : la sensibilisation, l'information et la transmission du savoir aux enseignants et enseignantes.

Par le biais de ce document, nous souhaitons vous sensibiliser aux différentes approches didactiques et pédagogiques, mais aussi vous apporter des idées d'outils, pouvant être utilisés avec des enfants présentant une lecture ou une orthographe fragile.

Cependant, tous ces conseils sont à ajuster en fonction de l'individualité, des forces et des faiblesses de chaque élève. Toute aide mise en place permettra à l'élève en difficulté de développer son potentiel et sera bénéfique pour l'ensemble de la classe.

Dans ce document, nous abordons donc d'abord les signaux d'alerte permettant un repérage précoce d'un éventuel trouble des apprentissages et ensuite nous vous proposons des conseils pratiques pour l'adaptation pédagogique et la compensation de certaines difficultés.

Le CDA reste à disposition de tout enseignant et toute enseignante souhaitant approfondir ces notions et pourra à tout moment demander des renseignements supplémentaires concernant ce document ou d'autres outils. Nous souhaitons aussi attirer votre attention sur notre centre de documentation et de ressources, le Troisième Lieu, accessible à toute personne souhaitant emprunter du matériel spécifique (troisiemelieu@cc-cda.lu).

Nous essayons depuis nos débuts en 2018, d'élargir nos réseaux et travaillons en lien étroit avec l'Université du Luxembourg. De cette collaboration est né un premier ouvrage « Lernstörungen im multilingualen Kontext, Diagnose und Hilfestellungen » (Ugen & coll., 2021), qui est accessible gratuitement sur www.melusinapress.lu et dans lequel de nombreuses pistes concernant les adaptations et aménagements raisonnables sont décrites.

L'équipe du CDA

LE MULTILINGUISME AU LUXEMBOURG ET COMMENT FAIRE LA DIFFÉRENCE ENTRE UN TROUBLE DU LANGAGE ET UNE DIFFICULTÉ D'ACQUISITION DE LA LANGUE SCOLAIRE?

Le multilinguisme, auquel sont confronté tous les élèves scolarisés dans l'enseignement public luxembourgeois, est exceptionnel et spécifique au Luxembourg et engendre de nombreux défis pour l'élève comme pour l'enseignant et l'enseignante.

Voici quelques conseils permettant de différencier si l'enfant présentant des difficultés dans les acquisitions scolaires est un enfant susceptible d'avoir un trouble des apprentissages ou si la difficulté est davantage liée à d'autres facteurs.

Lorsqu'un élève montre une fragilité dans les apprentissages des langues il faut se poser les questions suivantes :

- Quelles informations ai-je quant au développement de sa langue maternelle ? A-t-il/elle présenté ou présente-t-il/elle des difficultés à s'exprimer en langue maternelle ?
- Epreuve-t-il/elle les mêmes difficultés en français qu'en allemand ?
- Quelle est la langue dominante de l'enfant ?
- Est-ce que l'enfant comprend ce qui est demandé ? Comprend-il/elle les consignes, même les plus simples ?
- Quelle est l'importance culturelle véhiculée par rapport à l'apprentissage de la langue française et/ou allemande ?
- L'enfant présente-t-il/elle d'autres difficultés laissant penser à un trouble ? (mémoire, attention, mathématiques, etc.)

Il est important de prendre en compte le contexte multilingue, mais aussi socio-économique et culturel de l'enfant. Néanmoins, les difficultés sont à prendre au sérieux, car un trouble détecté de manière précoce permettra une meilleure prise en charge et évitera d'autres conséquences sur l'élève (mauvaise estime de soi, etc.). Toutefois, peu importe l'origine des difficultés, il est important de mettre en place des adaptations permettant à tout élève d'évoluer dans ses apprentissages.



SIGNAUX D'ALERTE

Il ne relève pas du rôle de l'enseignant/e d'établir un diagnostic d'un trouble des apprentissages. Cependant, il sera souvent le premier à observer les difficultés de l'enfant. Le repérage précoce des troubles d'apprentissages, grâce à ces quelques signaux d'alerte est primordial pour une prise en charge adaptée de l'enfant. La mise en place d'adaptations et d'aménagements lui permettra de développer tout son potentiel.

Le langage oral

- La prononciation des mots est difficile
- La répétition n'aide pas
- Substitution, omission et inversion des sons

Exemples:

Tracteur

- Cracteur (substitution)
- Tacteur (omission)
- Tarcteur (inversion)



Articulation



Vocabulaire

- Difficulté à retrouver le mot approprié
- Connaissance réduite du vocabulaire de base
- Utilisation fréquente de descriptions ou de mots "passe-partout"

- Utilisation de phrases simples et courtes dans toutes les langues
- Inversion des mots dans la phrase
Exemple : joue la balle moi
- Discours incompréhensible et déstructuré



Phrase

Le langage écrit

- Ecriture illisible
- Geste graphique non-automatisé et/ou lent
- Non-respect des lignes
- Prise inadéquate de l'outil scripteur


Ecriture

Lecture

- Lecture lente et saccadée
- Confusions auditives (f/v, k/g, t/d, p/b, ch/j, s/z, etc.) et visuelles (m/n, b/d, q/p, f/t, u/n, etc.)
- Ajout, omissions et inversion des lettres
- Compréhension déficitaire
- Prosodie et intonation de la langue non respectée (ponctuation, accent tonique)

- Difficultés à mémoriser l'orthographe d'usage et les règles grammaticales et orthographiques
- Segmentation incorrecte des mots dans la phrase
Exemple : lé zenfant joua lauto
- Ecrit de manière phonologique (comme il/elle l'entend)

Orthographe



Tous ces signaux d'alerte sont normaux en début d'apprentissage de la lecture et de l'orthographe. La fréquence des erreurs, la persistance dans le temps et le décalage par rapport au groupe classe sont des indicateurs qui doivent alerter l'enseignant et l'enseignante.

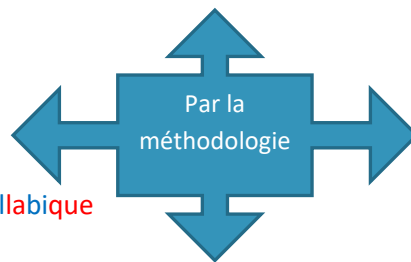
COMMENT FACILITER LA LECTURE ?



La méthode gestuelle

La méthode syllabique

J'apprends avec la méthode syllabique



La méthode des alphas



En cas de difficultés, utiliser le canal sensoriel le plus fort de l'élève ou même combiner les différentes entrées sensorielles :

- Visuel 
- Auditif 
- Kinesthésique 

Différents outils intéressants pour mieux adapter :

La méthode Apili : créée en 2020 par Benjamin Stevens, est une méthode d'apprentissage de la lecture syllabique et gestuelle (www.apili.fr).

La méthode des Alphas : créée en 2000 par Claude Huguenin et Olivier Dubois du Nilac, est une méthode se basant sur des personnages ludiques associant la représentation graphique au son de la lettre.

Bien lire et aimer lire : méthode initiée par Suzanne Borel-Maisonny dans les années 1960 et remise à jour en 2018 est une méthode gestuelle mobilisant les différents sens et mémoires.

Méthode Montessori : créée par Maria Montessori, est basée sur la perception sonore des sons, la conscience phonologique et la reconnaissance des lettres. Cette méthode met en avant le toucher.

La méthode syllabique : permet aux lecteurs débutants ou en difficulté de décoder les mots en utilisant les principes de la lecture en couleur. (lirecouleur.arkaline.fr)

LA TYPOGRAPHIE

Police **sans empattement** : Verdana, Open-Dyslexic, Arial, Luciole

La **taille** de la police (14 ou plus) : test, test, test, test

Augmenter l'**interligne** (1,5 ou plus)

Augmenter l'**interlettrage** (+ 1 point)

Privilégier les copies **dactylographiées** à l'écriture manuscrite

Justifier le texte à **gauche**



OUTILS ET AIDES

Utiliser des **guides et réglattes de lecture**

Utiliser un **chuchoteur**



Lecture de la consigne/texte par l'**enseignant (e)** ou un **pair**

Utilisation de la **synthèse vocale** (tablette, Reader Pen®, etc.)



Livres spécifiques pour les DYS : abcaider.fr, J'aime lire dys, Nathan, etc.



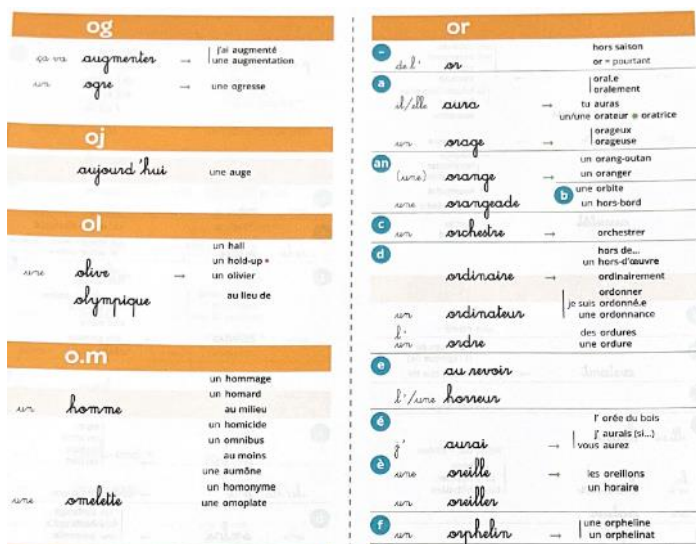
COMMENT FACILITER L'ORTHOGRAPHE?

ORTHOGRAPHE D'USAGE

Orthographe illustrée : permet la mémorisation des particularités orthographiques grâce à un moyen mnémotechnique visuel et sémantique (exemple : Mon orthographe illustrée « Larousse »).






Dictionnaires orthographiques : dictionnaire permettant une recherche de l'orthographe en passant par le son initial (Ex : aujourd'hui → oj).



Photos : Eurêka, Jacques Demeyères, de boeck

Utiliser le canal sensoriel le plus fort de l'élève ou même combiner les différentes entrées sensorielles :

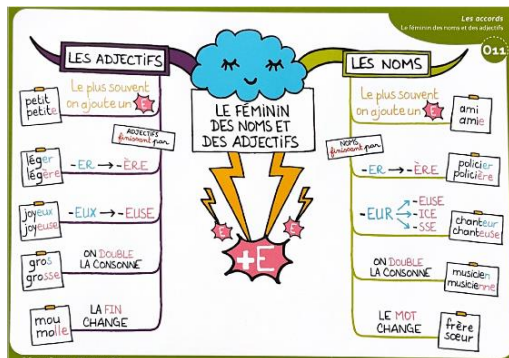
- Visuel 
- Auditif 
- Kinesthésique 

ORTHOGRAPHE GRAMMATICALE

Histoires mnémotechniques : certains mots peuvent être mémorisés grâce à la répétition d'une petite phrase ritournelle

Toujour**S** prend toujours**S** un **S**

Cartes mentales (mind mapping) : représentation spatiale, visuelle et graphique de l'information permettant une meilleure mémorisation.



Photos: Mes leçons de Français, 50 cartes mentales, Editions Eyrolles

AJOUTER UN SOUPÇON DE BIENVEILLANCE

Encourager systématiquement.

Éviter d'envoyer l'élève au tableau s'il n'en exprime pas la demande.

Ne pas forcer l'enfant ayant des difficultés à lire à voix haute s'il ne le demande pas explicitement et l'encourager lorsqu'il en exprime le désir.

Utiliser le **renforcement positif** plutôt que de réprimander l'erreur.

Ne pas renforcer l'erreur en la mettant en évidence mais barrer ou effacer l'erreur et proposer le mot correct.

Il est important de combiner les apprentissages avec le désir
et le plaisir de découvrir une langue !